
А К Т
ТЕХНИЧЕСКОГО СОСТОЯНИЯ ОБЪЕКТА

(здания, строения, сооружения, помещения, отнесенного к недвижимому культурному наследию)

от

№ *16-09-864/5-1-2*

Мы, нижеподписавшиеся, представитель Департамента культурного наследия города Москвы, именуемый далее - Департамент, в лице (указать должность, фамилию, имя, отчество)

Заместителя руководителя – главного археолога города Москвы
Кондрашева Леонида Викторовича

с одной стороны, и представитель (указать полное наименование физического или юридического лица)

именуемого далее – Собственник, в лице (указать должность, фамилию, имя, отчество)

с другой стороны, составили настоящий Акт о том, что нами произведен технический осмотр здания (сооружения, помещения), отнесенного к недвижимому культурному наследию (далее – Объект) (указать категорию, наименование и местонахождение (адрес) Объекта)

выявленный объект культурного наследия

"Городская усадьба, XIX в., арх.-худ. К.И.Андреев. Южный флигель, 1881 г., арх.-худ. К.И.Андреев".

г. Москва, Староконюшенный пер., д. 2, стр. 1

передаваемого по (указать вид, дату и номер документа)

В ПОЛЬЗОВАНИЕ (указать наименование физического или юридического лица - Собственника Объекта)

1. ПРЕДМЕТ ОХРАНЫ ОБЪЕКТА

(указать предмет охраны, либо что предмет охраны определяется, либо требуется определение предмета охраны)

Предмет охраны Объекта одобрен протоколом заседания Комиссии экспертного обеспечения реестра недвижимого культурного наследия при Москомнаследии от 7 февраля 2011 г. № 44 в следующей редакции:

-местоположение и градостроительные характеристики здания, участвующего в формировании фронта застройки Староконюшенного и Пречистенского переулков, его роль в композиционно-планировочной структуре квартала и усадьбы;

-объемно-пространственная композиция одноэтажного, с антресолями и каменным полуподвалом, здания XIX в., в том числе высотные отметки по венчающему карнизу;

-крыша XIX в., ее материал, конструкция, конфигурация, характер кровельного

покрытия, чердачные окна, печные трубы, металлические дымники, высотные отметки по коньку;

-композиционное решение и архитектурно-художественное оформление фасадов конца XIX в., в том числе местоположение, форма, размер, оформление оконных и дверных проемов (тянутые наличники, прямые и треугольные сандрики, в том числе с лепниной зубцами, подоконные филенки, деревянный треугольный фронтон над входом со стороны восточного фасада), аттик с лепными филенками, угловые рустованные лопатки венчающий карниз, лепной декор, в том числе фриз, лепные консоли, лепные элементы филенках;

-материал и характер отделки фасадных поверхностей XIX в. (уточняется в процессе реставрационных исследований);

-колористическое решение фасадов XIX в. (уточняется в процессе реставрационных исследований);

-пространственно-планировочная структура интерьеров в пределах капитальных стен, дверных и арочных проемов, перегородок и перекрытий конца XIX в.;

-капитальные стены (каменные в уровне полуподвала, деревянные, оштукатуренные в дранке в уровне жилых помещений), перегородки и перекрытия XIX в., в том числе свода типа "Монье" в полуподвале, их конструкция и материал;

-лестницы XIX в., их местоположение, материал, конструкция и декоративное оформление, в том числе доломитовая, с забежными ступенями, лестница схода в подвал;

-архитектурно-художественное оформление интерьеров конца XIX в., в том числе лепной декор – карнизы, фризы, плафоны, обрамления арок;

-печи XIX в., их местоположение и декоративное оформление (уточняется по данным натурных реставрационных исследований);

-столярные заполнения оконных и дверных проемов нескольких типов со скобяным прибором, конца XIX-начала XX вв., их материал, характер оформления и колористическое решение, в том числе филеи, с резными элементами, двери в интерьере и двупольные входные двери со стороны юго-западного фасада.

2. ТЕХНИЧЕСКОЕ СОСТОЯНИЕ ОБЪЕКТА

В результате совместного технического осмотра Объекта уполномоченными представителями Департамента и Собственника установлено, что:

2.1. Общее состояние Объекта (характеристика состояния Объекта в целом, история его создания и видоизменений):

Здание выстроено в 1881-1882 гг. по проекту архитектора К.И.Андреева. Строение представляет собой деревянный, одноэтажный с антресолями на каменном полуподвале флигель городской усадьбы XIX в., располагается на углу пересечения Староконюшенного и Пречистенского переулков, что обуславливает его "V"-образный в плане объем.

2.2. Состояние архитектурно-конструктивных элементов Объекта:

а) общее:

Общее состояние удовлетворительное, отмечаются отслоения штукатурного красочного слоев.

б) фундаменты:

при визуальном осмотре дефектов усадочного характера не выявлено.

в) цоколи и отмостки около них:

кирпичные, оштукатурены, окрашены; наблюдается отслоения штукатурного красочного слоев, отмостка асфальтовая.

г) стены:

кирпичные, оштукатурены, окрашены, отмечаются отслоения штукатурного и красочного слоев.

д) КРЫША (стропила, обрешетка, кровля, водосточные желоба, трубы):

кровля вальмовая с металлическим покрытием по деревянным стропильным конструкциям, печные трубы и чердачные окна, состояние удовлетворительное.

е) главы, шатры, их конструкции и покрытие

отсутствуют.

ж) внешнее декоративное убранство (облицовка, окраска, резные украшения, карнизы, колонны, пилястры, лепнина, скульптура, живопись на фасадах и прочее убранство)

Фасады здания имеют богатое архитектурно-художественное решение, характерное для стиля эклектики конца XIX в. Динамику общей композиции фасадов придает чередование треугольных и прямоугольных сандриков, поддерживаемых лепными консолями. Пространство между сандриками и оконными проемами, оформленные тянутыми наличниками, декорировано лепниной в виде растительного орнамента. Фасад декорирован прямоугольными филенками под окнами, рустованными лопатками, закрепленными по углам здания.

2.3. Состояние внутренних архитектурно-конструктивных и декоративных элементов

Объекта:

а) общее состояние

общее состояние удовлетворительное.

б) перекрытия (плоские, сводчатые)

в подвале своды типа "Монье", остальные перекрытия плоские; состояние удовлетворительное.

в) полы

деревянные, ковролин, керамическая плитка; состояние удовлетворительное;

г) стены, их состояние, связи

оштукатурены, окрашены, состояние удовлетворительное.

д) столбы, колонны

отсутствуют.

е) двери и окна

оконные заполнения деревянные, двери двухстворчатые филенчатые со скобяными приборами, состояние частично неудовлетворительное.

ж) лестницы

лестницы с деревянными ограждениями, состояние удовлетворительное.

з) лепные, скульптурные и прочие декоративные украшения

сохранился богатый лепной декор на потолках, включающий розетки осветительные приборы и широкие карнизы (с растительными и геометрическими орнаментами), создающие плавный переход от плоскости стен к потолку, обрамление входных проемов.

2.4. Живопись (монументальная и станковая)

отсутствует.

2.5. Предметы прикладного искусства (мебель, осветительные приборы, резьба по дереву, металлу и пр.)
печи конца XIX в.

2.6. Сад, парк, двор, малые архитектурные формы, ограда и ворота
территория сохранилась в границах исторического домовладения.

3. ОСОБЫЕ УСЛОВИЯ

3.1. Объект может быть использован Собственником только в соответствии с требованиями охранного документа (указать вид охранного документа, его дату и номер)

3.2. Все подлинные материалы обследований, обмеров, фиксаций, проектов, заключений, отчетов, выполняемые научно-проектными или специализированными реставрационными организациями по заказу Собственника по мере их изготовления передаются безвозмездно Собственником Департаменту в 10-дневный срок после их получения.

3.3. Настоящий Акт действует **в течении 5 лет**, после чего подлежит переоформлению Собственником в Департаменте в установленном порядке.

3.4. В случае изменения охранного статуса, предмета охраны, технического состояния или иных характеристик Объекта либо законодательства Российской Федерации или города Москвы настоящий Акт может быть переоформлен до истечения указанного в пункте 3.3 срока на основании письменного уведомления Департамента.

4. П

В целях

функционал

№
п/п

1.

2.

3.

4.

Примечание:

Работы по

на провед

оголасованн

установлен

Приложение

Депар

Заместите

главный а

(подпи

Начальни

контроля

(должнос

Исполнит

советник

(должнос

4. ПЛАН РАБОТ ПО СОХРАНЕНИЮ ОБЪЕКТА И ЕГО ТЕРРИТОРИИ

В целях обеспечения сохранности Объекта и создания благоприятных условий для его функционального использования Собственник обязан провести следующие работы:

№ п/п	Наименование проводимых работ (разрабатываемой документации)	Сроки выполнения работ (подготовки документации)	Примечание
1.	<i>Разработать проект по сохранению Объекта.</i>	<i>1 год</i>	<i>с момента подписания акта технического состояния</i>
2.	<i>Выполнить работы по сохранению Объекта, включая работы по приспособлению для современного использования, по согласованному Департаментом проекту.</i>	<i>1 год</i>	<i>после выполнения п. 1</i>
3.	<i>Выполненные работы сдать по акту комиссии Департамента.</i>	<i>3 месяца</i>	<i>после выполнения п.2</i>
4.	<i>Вести поддерживающий ремонт Объекта по согласованному Департаментом проекту.</i>	<i>течение действия настоящего акта.</i>	<i>после выполнения п.3</i>

Примечание:

Работы по сохранению объекта проводятся на основании письменного разрешения и задания на проведение указанных работ, выданных Департаментом, в соответствии с документацией, согласованной с Департаментом, и при условии осуществления контроля за проведением работ в установленном порядке.

Приложение: материалы фотофиксация на ___ л. в 1 экз.

Департамент культурного наследия
города Москвы

М.П.

Заместитель руководителя –
главный археолог города Москвы

Л.В.Кондрашев

(подпись)

(расшифровка подписи)

Начальник Управления территориального
контроля

М.В.Ожерельев

(должность руководителя структурного подразделения,
подпись, расшифровка подписи)

Исполнитель
советник

Г.Е.Лазарева

(должность исполнителя, подпись, расшифровка подписи)

Собственник

Приложение к акту технического состояния
№ _____

по состоянию на 16 апреля 2015 г.

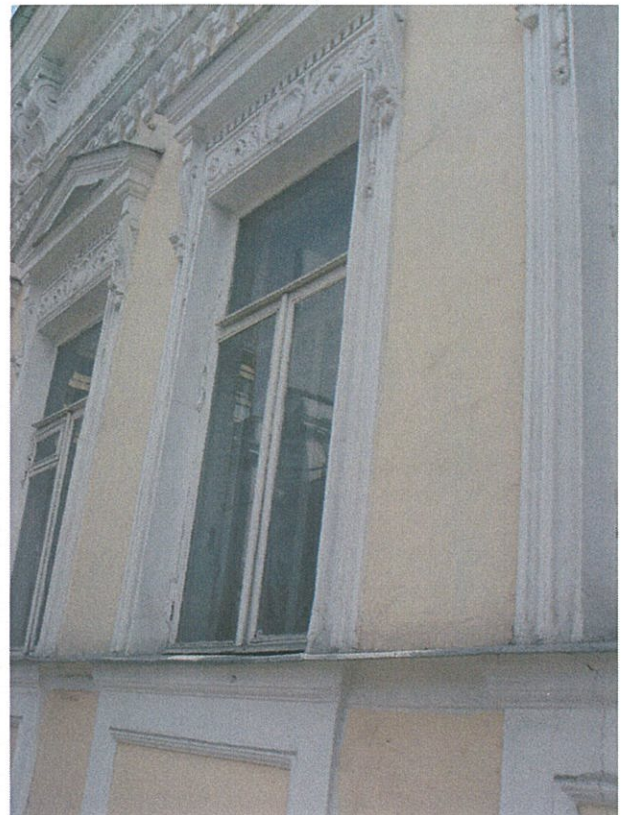


Приложение к акту технического состояния
№ _____

по состоянию на 16 апреля 2015 г.



по состоянию на 16 апреля 2015 г.



Прошито, пронумеровано и
скреплено печатью.

7 (семь) листов
Управление территориального
контроля

Г.Е. Дазарева
(подпись)
" 17 " 04 2015 г.

Г.Е. Дазарева
(расшифровка)

