

Архив

МОСКОМАРХИТЕКТУРА
КОМИТЕТ ПО АРХИТЕКТУРЕ И ГРАДОСТРОИТЕЛЬСТВУ ГОРОДА МОСКВЫ

	
	
ГОСУДАРСТВЕННОЕ УНИТАРНОЕ ПРЕДПРИЯТИЕ	
ГЛАВНОЕ АРХИТЕКТУРНО-ПЛАНИРОВОЧНОЕ УПРАВЛЕНИЕ	
06 - 05 / 34 - 15	
09 ФЕВ 2015	
Контракт: №0173200022714000315	
«Разработка материалов по обоснованию Градостроительных планов земельных участков (ГПЗУ) на территориях ЮВАО, ЮЗАО, ЮАО и ЗСАО города Москвы для последующей реализации на торгах в 2015 году»	

МАТЕРИАЛЫ ПО ОБОСНОВАНИЮ
ГРАДОСТРОИТЕЛЬНОГО ПЛАНА ЗЕМЕЛЬНОГО УЧАСТКА (ГПЗУ)
ПО АДРЕСУ: ПРОФСОЮЗНАЯ УЛ., ВЛ. 19

Функциональное назначение участка: участки размещения торгово-бытовых объектов
Функциональное назначение объекта: объекты размещения организаций розничной торговли продовольственными, непродовольственными группами товаров; объекты размещения организаций общественного питания; объекты размещения учреждений и организаций бытового обслуживания, в т.ч. приемные пункты предприятий
Наименование объекта: объект торгово-бытового назначения

(новое строительство)

ЮГО-ЗАПАДНЫЙ АДМИНИСТРАТИВНЫЙ ОКРУГ

Москва 2015 г.

Раздел
«Инженерное обеспечение размещаемого объекта»

СОДЕРЖАНИЕ РАЗДЕЛА «ИНЖЕНЕРНОЕ ОБЕСПЕЧЕНИЕ»


1. Титульный лист	стр. 1
2. Содержание буклета	стр. 2
3. Список авторского коллектива	стр. 3
4. Пояснительная записка. Общая часть	стр. 4
5. Раздел «Водоснабжение»	стр. 5
6. Раздел «Канализование»	стр. 5
7. Раздел «Дождевая канализация»	стр. 6
8. Раздел «Теплоснабжение»	стр. 7
9. Раздел «Электроснабжение»	стр. 7
10. Сводный план инженерных коммуникаций в м-бе 1:2000	стр. 9
11. Техничко-экономические показатели	стр. 10
12. Существующее положение в м-бе 1:500	стр. 11
13. Технические условия ОАО «Мосводоканал» (с эскизами)	стр. 12-15
14. Технические условия ГУП «Мосводосток» (с эскизом)	стр. 16-19
15. Технические условия ОАО «МОЭК» (с эскизом)	стр. 20-22
16. Постановление «РЭК» г.Москвы	стр. 23-24

В разработке раздела «Инженерное обеспечение» для осуществления строительства объекта торгово-бытового назначения по адресу: Профсоюзная улица, вл. 19 (ЮЗАО) принимали участие:


Зам. начальника ГУП «ГлавАПУ»
Начальник ЦИТП КРОГЗУ

 Н.П. Шепелев


Зам. начальника ЦИТП КРОГЗУ

 Г.М. Макарова


Начальник отдела
инженерного проектирования

 А.Ф. Казютин


Зам. начальника отдела

 А.А. Кальницкий

Ведущий специалист

 Л.А. Захарова

Специалист 1-й категории

 О.В. Рогачева

Специалист 2-й категории

 А.М. Каширский

ИНЖЕНЕРНОЕ ОБЕСПЕЧЕНИЕ РАЗМЕЩАЕМОГО ОБЪЕКТА

1. Общая часть

Раздел «Инженерное обеспечение» в составе материалов по обоснованию Градостроительного плана земельного участка (ГПЗУ) для осуществления строительства объекта торгово-бытового назначения по адресу: Профсоюзная улица, вл. 19 (ЮЗАО) выполнен Центром инженерно-транспортного проектирования и координации работ по определению границ земельных участков (ЦИТП КРОГЗУ) ГУП «ГлавАПУ».

Проектом предлагается строительство 2-х этажного здания с цокольным этажом в муниципальном районе Академический Юго-Западного административного округа.

Целью данного раздела является определение возможности включения нового объекта в существующую инженерную инфраструктуру исходя из наличия, технического состояния и перспектив развития городских инженерных сетей и головных сооружений. Объем потребляемых ресурсов определен ориентировочно и подлежит уточнению на стадии проекта.

В качестве исходных материалов были использованы:

1. Ситуационный план в масштабах 1:2000 1:500.
2. Предварительные технические условия эксплуатационных организаций.
3. Постановление Правительства Москвы №176-ПП от 14.03.2006г «О развитии систем водоснабжения и канализации города Москвы на период до 2020г».
4. Постановление Региональной энергетической комиссии г.Москвы №542 от 25.12.2014г. «Об установлении стандартизированных тарифных ставок и ставок за 1кВт максимальной мощности на уровне напряжения ниже 35кВ и присоединяемой мощностью менее 8900кВт для определения платы за технологическое присоединение к электрическим сетям ОАО «Московская объединенная электросетевая компания» на территории города Москвы».

2. Водоснабжение

2.1. Существующее положение

Район Академический входит в зону действия Западной станции водоподготовки (ЗСВ) мощностью 1,7млн. м³/сут., в настоящее время имеющей резервы для снабжения водой новых потребителей. В соответствии с законом города Москвы №17 от 5 мая 2010г «О генеральном плане города Москвы» и постановлением Правительства Москвы №176-ПП от 14.03.06г на ЗСВ намечено строительство и реконструкция блоков мембранной фильтрации и озонсорбции. Водоснабжение осуществляется через Коньковский регулирующий узел.

Источником водоснабжения является магистраль d=900мм проходящая вдоль Нахимовского проспекта. Существующая застройка вблизи проектируемого объекта снабжается водой по в/сстям d=100,300мм.

2.2. Проектные предложения

Расход воды для проектируемого объекта определен ориентировочно в объеме 10,0м³/сут (уточняется на стадии проекта).

Водоснабжение проектируемого здания будет возможно от в/сети d=300мм со стороны Профсоюзной улицы. Длина в/ввода принимается 10п.м., стоимость строительства составляет 0,6млн.руб.

Наружное пожаротушение будет обеспечиваться от пожарных гидрантов на имеющихся в/сетях.

3. Канализование

3.1. Существующее положение

Район Академический входит в бассейн канализования Курьяновских очистных сооружений (КОС) проектной производительностью 3125тыс. м³/сут. В соответствии с законом города Москвы №17 от 5 мая 2010г «О генеральном плане города Москвы» и с постановлением Правительства Москвы от 14.03.06г №176 намечена реконструкция КОС без наращивания мощности за счет внедрения технологий глубокой очистки и снижения объема стоков с учетом водосберегающих мероприятий.

Канализование существующей застройки вблизи проектируемого объекта осуществляется через внутриквартальные сети $d=200,225\text{мм}$ в городской канализационный коллектор $d=600-800\text{мм}$, откуда сточные воды по действующей схеме поступают в Юго-Западные каналы и передаются на КОС.

3.2. Проектные предложения

Расход сточных вод от проектируемого объекта принят на основании водопотребления – $10,0\text{м}^3/\text{сут}$ (уточняется проектом).

Канализование проектируемого здания будет возможно в канализационную сеть $d=225\text{мм}$ жилой застройки с южной стороны. Длина проектируемой канализационной сети принимается около 40п.м. и стоимость строительства составляет $1,3\text{млн.руб.}$

Количество выпусков из здания, материал применяемых труб, а также трассы проектируемой сети уточняются проектом.

4. Дождевая канализация

4.1. Существующее положение

Рассматриваемая территория района Академический входит в водосборный бассейн коллектора р. Чуры.

Отвод поверхностного стока в месте размещения объекта осуществляется в соответствии с вертикальной планировкой улиц и проездов в сети дождевой канализации $d=400-500\text{мм}$, откуда стоки поступают в водосточный коллектор $d=1200\text{мм}$ и далее по сложившейся схеме поступают в коллектор р. Чуры ($d=2300\times 2500\text{мм}$). Сброс из коллектора в р. Москву осуществляется через действующее очистное сооружение.

4.2. Проектные предложения

Отвод поверхностного стока с территории объекта предлагается осуществлять вертикальной планировкой проектируемых водонепроницаемых и грунтовых поверхностей с направлением уклонов в сторону сети дождевой канализации $d=400\text{мм}$ по Профсоюзной улице вблизи застройки.

Удаление воды с кровли здания может осуществляться на отмостку при условии исключения подтопления рядом расположенных зданий.

Необходимость прокладки дополнительного водостока закрытого типа в границах отводимого участка определяется проектом.

5. Теплоснабжение

5.1. Существующее положение

Рассматриваемая территория находится в зоне действия тепловых сетей Филиала №7 ОАО «МОЭК».

Подача тепла потребителям прилегающей застройки осуществляется от магистральных теплосетей $2d=300-400\text{мм}$ через тепловые пункты (ЦТП, ИТП).

5.2. Проектные предложения

Расчетная тепловая нагрузка проектируемого здания определена ориентировочно в размере $0,2\text{кал/час}$ и подлежит уточнению на стадии проекта.

По информации ОАО «МОЭК», в настоящее время имеется возможность присоединения рассматриваемого объекта к тепловым сетям Филиала №7.

Теплоснабжение объекта предлагается осуществить через существующий ЦТП №07-03-0810/056 с присоединением к вторичным тепловым сетям на участке между ЦТП и д.17, корп.1 по Профсоюзной улице. В этом случае необходимо будет в проекте проверить достаточность оборудования ЦТП и пропускную способность существующих тепловых сетей и, в случае необходимости, предусмотреть их реконструкцию.

Затраты на прокладку вторичных теплопроводов длиной около 60п.м составляют $2,7\text{млн.руб.}$

6. Электроснабжение

6.1. Существующее положение

Рассматриваемая территория района Академический входит в зону действия электроподстанций: №838 «Академическая» и №397 «Семеновская».

Электроснабжение существующей застройки осуществляется на напряжении 10кВ . Обслуживание и эксплуатацию питающей и распределительной сети осуществляет ОАО «Московская объединенная электросетевая компания» (ОАО «МОЭСК») филиал Московские кабельные сети (МКС).

6.2. Проектные предложения

Электрическая нагрузка проектируемого здания определена ориентировочно в размере 200кВт. На присоединение нагрузки к питающему центру заказчику необходимо оформить разрешение в ОАО «МОЭСК» и получить технические условия в установленном порядке. Плата за технологическое присоединение к распределительной электрической сети ОАО «МОЭСК» в соответствии с Постановлением Региональной энергетической комиссии г. Москвы №542 от 25.12.2014г. составляет 4,1млн.руб.

Общая сумма затрат по инженерному обеспечению приводится ниже, в таблице.

	Наименование	Сети, п.м.	Сооружения	Стоимость млн.руб.
1	Водоснабжение	10	-	0,6
2	Канализация	40	-	1,3
3	Дождевая канализация	Решается верт. планир	-	Опред. проектом
4	Теплоснабжение	60	-	2,7
5	Электроснабжение	По проекту в соответствии с ТУ	Согласно ТУ	4,1
Итого: (без НДС)				8,7*

* Примечания.

1. Объемы работ по строительству внешних инженерных коммуникаций уточняются на стадии проекта.
2. Затраты по инженерному обеспечению определены по базовым укрупненным показателям в ценах на период выполнения обосновывающих материалов и корректируются на последующей стадии проектирования

Вывод: Инженерное обеспечение проектируемого объекта торгово-бытового назначения по адресу: Профсоюзная улица, вл. 19 (ЮЗАО) от городских источников возможно.

ТЕХНИКО-ЭКОНОМИЧЕСКИЕ ПОКАЗАТЕЛИ ПРОЕКТИРУЕМОГО ОБЪЕКТА

Наименование показателей	Ед.изм.	Показатели
Площадь участка	га	0,08
Площадь застройки	кв.м	430
Общая площадь объекта (наземная часть, цокольный этаж)	кв.м	1100
Количество этажей	эт.	2-эт. наземных, цокольный этаж
Плотность застройки участка	тыс.кв.м/га	17,0
Процент застроенности территории	%	54
Максимальная верхняя отметка	м	12
Количество маш./мест (цокольный этаж)	м/м	12

ПОДПИСЬ 





АКЦИОНЕРНОЕ ОБЩЕСТВО
"МОСВОДОКАНАЛ"

105005, Москва, Пятецковский пер., д. 2 Тел 499-763-34-34, факс 499-265-22-01, E-mail: post@mosvodokanal.ru

**Предварительные технические условия
на водоснабжение и канализование
№ 21-0009/15 от 27.01.2015 г.**

Настоящие технические условия не являются основанием для проектирования. Подключение объекта осуществляется на основе заявления о подключении и заключенного договора о подключении.

Наименование объекта	ОБЪЕКТ ТОРГОВО-БЫТОВОГО НАЗНАЧЕНИЯ
Назначение объекта	ТОРГОВЫЙ КОМПЛЕКС
Адрес объекта	ПРОФСОЮЗНАЯ УЛ., ВЛАДЕНИЕ 19
Заявитель	ГУП "ГЛАВНОЕ АРХИТЕКТУРНО-ПЛАНИРОВОЧНОЕ УПРАВЛЕНИЕ МОСКОМАРХИТЕКТУРЫ" ("ГЛАВАПУ") ЗАМЕСТИТЕЛЬ НАЧАЛЬНИКА Н.П.Шепелев

Водоснабжение

Источником водоснабжения для проектируемого объекта является водопровод Д=300мм со стороны Профсоюзной ул..

Нагрузка в точке подключения 10 м³/сут, 0,4 л/с.

Наружное пожаротушение: 110 л/с

Фактический напор: максимальный: 45 м.вод.ст. минимальный: 35 м.вод.ст.

Канализование

Канализование объекта предусмотреть в существующий колодец канализационной сети d=225 мм жилой застройки с южной стороны (см. план), с заменой колодца в точке подключения.

Диаметр проектируемой дворовой сети, в пределах участка принять по расчету, но не менее 200 мм.

Нагрузка в точке подключения - хозяйственно-бытовой сток 10 м³/сут, 2 л/с

В случае необходимости ликвидации (выноса) инженерных сетей и сооружений АО "Мосводоканал" заказчику необходимо заключить с АО "Мосводоканал": - договор на выполнение мероприятий по снятию технических ограничений на размещение объекта заказчика в зоне нахождения водопроводной/канализационной сети; - либо после утверждения проектно-сметной документации и получения положительного заключения экспертизы по ней - соглашение о компенсации потерь.

Разработка рабочего проекта осуществляется на основании Условий подключения, которые являются приложением к договору о подключении.

Срок подключения объекта к сетям водоснабжения и водоотведения 18 месяцев от даты заключения договора о подключении, если иные сроки не предусмотрены условиями договора о подключении.

Срок действия настоящих технических условий: три года от даты выдачи.

Исполнитель Дудина А.Е.

Телефон 8-499-263-92-79

Планшет 469

РВС РЭВС№7 тел. 8-495-385-29-66

ТО-85 от 26.01.2015

Исполнитель Скоробогатова Н.Н.

Телефон 8-499-263-23-20

Планшет А-П-5

РКС РКС-9 тел. 8-499-134-15-71

6 от 15.01.2015

Заместитель начальника Управления по
перспективному развитию и
присоединениям - начальник Службы
технологических присоединений



А.Ю.Куриленков

Богородице Бх

Officer: Officer requests clearance to respond.

Образовательное учреждение: ФБОУ ВО «Самарский институт

А. Ю. Мещеряков, И. В. Мещерякова

Мунгуннааһынай рабук. Ахтырчытэсэйдэ

Адрес: Профсоюзная улица, вл. 19

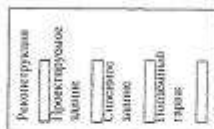
Takeo Shimizu, *Yokohama City*

МОСКОВСКОЕ АРХИТЕКТУРНО-ПЛАНИРОВОЧНОЕ
УПРАВЛЕНИЕ
ЭСКИЗ ДЛЯ ОПРЕДЕЛЕНИЯ ПРЕДВАРИТЕЛЬНЫХ
УСЛОВИЙ ПРИСОЕДИНЕНИЯ М 1-2000

к заклучению по инвентарному
обеспечению объекта

Abstract 5-2.5

14-367



46

ДЕПАРТАМЕНТ ЖИЛИЩНО - КОММУНАЛЬНОГО
ХОЗЯЙСТВА И БЛАГОУСТРОЙСТВА
г. Москвы

ГОСУДАРСТВЕННОЕ УНИТАРНОЕ ПРЕДПРИЯТИЕ
города Москвы по эксплуатации московских водоотводящих систем
«МОСВОДОСТОК»

119017, Москва, Новокузнецкая ул., 26/8 стр. I

тел.: 657-87-19

ТЕХНИЧЕСКИЕ УСЛОВИЯ № 49/15 от 20.01.2015г.
на присоединение к городской системе водоотведения поверхностного стока

на № письма: 190-03-143/4-(18)

Заказчик (Заявитель): ГУП "ГлавАПУ"

Заказ №

Объект: Объект торгово-бытового назначения

Адрес: ЮЗАО, Профсоюзная улица, вл. 19

Расход стока: 3,0 л/сек

Осуществить присоединение к городской сети дождевой канализации:

D=400мм по Профсоюзной улице, в смотровой колодец К2, при условии его замены на врезке (см. схему подключения).

Подключение выполнить в безнапорном режиме не ниже отметки шельги отводящего трубопровода.

Присоединение выполнить в существующий смотровой колодец.

Архивный № 1519

Учетный № 101370

(учетный номер плана подземных инженерных коммуникаций ГУП «Мосгоспроект»)

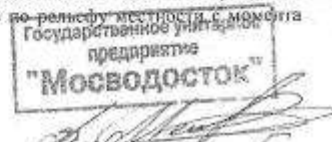
ЭГТР-7, тел.:(495) 443-65-90

I. Особые условия присоединения:

1. Проект присоединения представить на рассмотрение в части организации отведения поверхностного стока, водопонижения, водоотлива и выполнения ТУ, нормативных требований по качеству сточных вод, принимаемых в городскую сеть дождевой канализации.
2. Замена колодца/ реконструкция колодца на врезке.
3. При ликвидации имущества ГУП «Мосводосток» обеспечить заключение Соглашения о компенсации потерь с последующим оформлением акта о демонтаже, за исключением объектов городского заказа, (согласно п. 7 Правил производства земляных и строительных работ в г. Москве, утвержденных постановлением Правительства Москвы № 857-ПП от 07.12.04 г., Приказа Департамента имущества города Москвы № 56-п от 27.04.2012 г.)
4. Обеспечить оформление кадастровых паспортов на вновь построенные сети, реконструируемые объекты и восстановление аннулированных кадастровых паспортов на существующие сети дождевой канализации в полном объеме (Учетный № 101370).
5. Заключение договора на прием сточных вод (поверхностных стоков, водопонижение и т.п.) на весь период эксплуатации земельного участка, в т.ч. строительства вплоть до сдачи объекта в эксплуатацию (Распоряжение Правительства Москвы от 04.11.2004г. №2217-ПП, Постановление Правительства Москвы от 04.11.1999г. №1018-ПП, Постановление Правительства Москвы от 19.06.2007г. №479-ПП). При заключении договора предоставить в Управление по работе с абонентами ГУП «Мосводосток» ПОС с мероприятиями или их отсутствию по водопонижению (водоотливу). Обеспечение всех необходимых платежей, связанных с оказанием услуг по отведению сточных вод в городскую сеть дождевой канализации, в том числе по-ремисфу местности с момента получения землеотвода.

Технические условия № 49/15

Страница 1



II. При проектировании предусматривать:

1. Предусматривать расположение смотровых колодцев вне проезжей части, согласно СНиП и МГСН 1.01-99 (на газоне, тротуаре, разделительной полосе), с возможной прокладкой трассы дождевой канализации вдоль бортового камня с устройством совмещенных смотровых/дождеприемных колодцев с боковым приемом. В случае размещения люков смотровых колодцев в проезжей части улиц необходимо устанавливать верхнее ВЧШГ оборудование и усиленные опорные плиты (УОП-6).
2. Проектом предусматривать на смотровых и дождеприемных колодцах установку опорных плит УОП-6 и ОП-1Д и люков с запорными устройствами (ГОСТ 3634-99).
3. Типы труб:
 - железобетонные трубы ГОСТ 6482-88
 - полипропиленовые гофрированные трубы марки SN8 (в проезжей части SN16)
 - полиэтиленовые трубы (при закрытой прокладке) SDR9 - SDR17
 - стеклопластиковые SN 5000-10000 (ТУ 2296-004-99675234-2007)
 - реконструкция существующих трубопроводов производить методом санации с использованием стеклопластикового бесшовного рукава в соответствии с техническими требованиями (см. информацию на сайте: <http://мосводосток.рф>, раздел «Услуги»).
4. Типовые смотровые колодцы марки ВС и ВГ или индивидуальные. Люки смотровых колодцев устанавливать в одном уровне с проезжей частью дорог.
5. Дождеприемные колодцы марки ВД-8. Для увеличения пропускной способности верх дождеприемной решетки должен быть на 2 см ниже отметки верха проезжей части.
6. Нарастивание смотровых колодцев кирпичом не допускается.
7. Присоединение внутриквартальных сетей и водовыпусков дренажей к городской системе водоотведения поверхностного стока должно быть выполнено на уровне шельфы отводящего трубопровода при диаметре до 1000 мм, на уровне верхней трети отводящего трубопровода при диаметре больше 1000 мм.
8. Работу сетей дождевой канализации только в самотечном режиме.
9. Уклон трубопровода предусматривать не менее 0,005 для ж/б труб и 0,004 для пластиковых труб.
10. Диаметр проектируемой сети подтвердить гидравлическим расчетом.
11. Предусматривать конструкции перепадных колодцев (при высоте перепада $h \geq 1$ м) и индивидуальных камер. Конструктивные чертежи представить на рассмотрение.
12. В смотровых колодцах устанавливать лестницы ВЛ-2 и Л-2а.
13. Расстояние в свету между инженерными коммуникациями и сооружениями принимать в соответствии со СНиП 12.07.01-89 «Планировка и застройка городских и сельских поселений», СНиП II-89-80* «Генеральные планы промышленных предприятий» и с учетом обеспечения сохранности существующих коммуникаций.
14. При проектировании насосной станции (с наличием технического обоснования) в проекте предусмотреть устройство колодца-газителя перед врезкой в дождевую канализацию. Длина напорной линии должна быть минимальна. Проектирование электроустановок и АСУ ТП дренажных насосных станций, подбор рекомендуемого оборудования осуществлять в соответствии с основными техническими требованиями (см. информацию на сайте: <http://мосводосток.рф>, раздел «Услуги»).

III. Проектирование сетей водоотведения поверхностного стока вести в соответствии с действующими в г. Москве нормативными документами и СНиПами:

- МГСН 1.01-99 «Нормы и правила проектирования и застройки в г. Москве»
- СНиП 2.07.01-89 «Планировка и застройка городских и сельских поселений»
- СНиП II-89-80* «Генеральные планы промышленных предприятий»
- СНиП 2.04.03-85 «Канализация. Наружные сети и сооружения» и справочное пособие к нему, г. Москва, 1990 г.
- СНиП 2.06.15-85 «Инженерная защита территории от затопления и подтопления»
- СНиП 2.06.14-85 «Защита горных выработок от подземных и поверхностных вод»
- ВСН-9-63 «Технические указания на проектирование наружных водостоков в г. Москве»
- МГСН 1.02-02 «Нормы и правила проектирования комплексного благоустройства на территории г. Москвы»
- СНиП 2.05.02-85 «Автомобильные дороги»
- МГСН 5.01-01 «Стоянка легковых автомобилей»
- ВСН 01-89 «Предприятия по обслуживанию автомобилей»
- ВСН 8-89 «Инструкция по охране природной среды при строительстве, ремонте и содержании автомобильных дорог»
- СанПиН 2.1.5.980-00 «Гигиенические требования к охране поверхностных вод. Санитарные правила и нормы»

- СТО 0399784 М4-002-2010
- №788-ПП от 17.09.1996г. «О мерах правовой защиты подземных коммуникационных коллекторов»
- технические требования ГУП «Мосводосток»

IV. Экологические требования:

1. Сточные воды, поступающие в городскую сеть дождевой канализации, не должны содержать вещества с концентрациями, превышающими концентрации, согласованные в рамках договора на оказание услуг по приему, транспортировке и очистке сточных вод.*
2. Поверхностный сток с территории промышленных предприятий, складских хозяйств, автохозяйств и др., а также с особо загрязненных участков, расположенных на населенных территориях, должен подвергаться очистке на самостоятельных локальных очистных сооружениях с преимущественным использованием очищенных вод на производственные нужды.**
3. На период строительства должны быть предусмотрены меры для снижения концентрации загрязнений.
4. При устройстве нового водовыпуска в водный объект необходимо получить решение на водопользование (в водном управлении ДЖКХиБ г. Москвы).
5. Получить заключение в отделе экспертизы технических проектов в части охраны водных ресурсов (для гаражных объектов, АЗС, промышленных предприятий, зданий с подземными паркингами).

* "Правила приема поверхностных сточных вод с территорий промышленных предприятий в городскую сеть дождевой канализации"

** НОРМЫ И ПРАВИЛА Проектирования планировки и застройки г. Москвы МГСН 1-01-99, стоянки легковых автомобилей МГСН 5-01-01, Водоственные строительные нормы проектирования по обслуживанию автомобилей ВНИ 8-89, Гигиенические требования к охране поверхностных вод, Санитарные правила и нормы СанПиН 2.1.5.980-00.

ВСН 8-89 Инструкция по охране природной среды при строительстве, ремонте и содержании автомобильных дорог.

Срок действия технических условий 3 года (Федеральный закон №190-ФЗ от 29.12.2004г., Постановление Правительства РФ №83-ПП от 13.02.2006г., Постановление Правительства г.Москвы №857-ПП от 07.12.2004г.)

При открытии ордера, проект необходимо зарегистрировать в ГУП «Мосводосток» и заключить договор на технадзор по адресу: 121165 наб. Тараса Шевченко, д.31, 3эт., комн. 307, тел. 657-87-02, приемные дни: понедельник-четверг с 14.00 до 16.30.

Перед началом работ по присоединению вызвать представителя ЭГТР-7, тел.(495) 443-65-90;

Экспертиза технических проектов в части охраны водных ресурсов производится по адресу: 117461 Москва, ул. Покровка, д.30, стр.6, тел. 917-90-25, приемные дни: вторник и четверг с 9.00 до 16.30.

Рассмотрение проектной документации производится в техническом отделе ГУП «Мосводосток» по адресу: 121165 наб. Тараса Шевченко, д.31, 3эт., комн. 510, тел. 657-87-21, приемные дни: понедельник и четверг с 14.00 до 16.30.

Заключение договоров на водоотвод на период строительства и последующей эксплуатации производится по адресу: 119017 Москва, ул. Новокузнецкая, д.26/8, стр.1, тел. 8-499-230-01-37, 8-495-951-17-58, приемные дни: вторник, среда и четверг с 9.00 до 17.00.

Дополнительная информация размещена на сайте: <http://mosvodostok.ru>

Приложение: ситуационный план с обозначением точки присоединения.

Руководитель

Исполнитель

Н.И. Егорова

А.Г. Михайлова

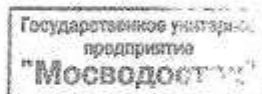
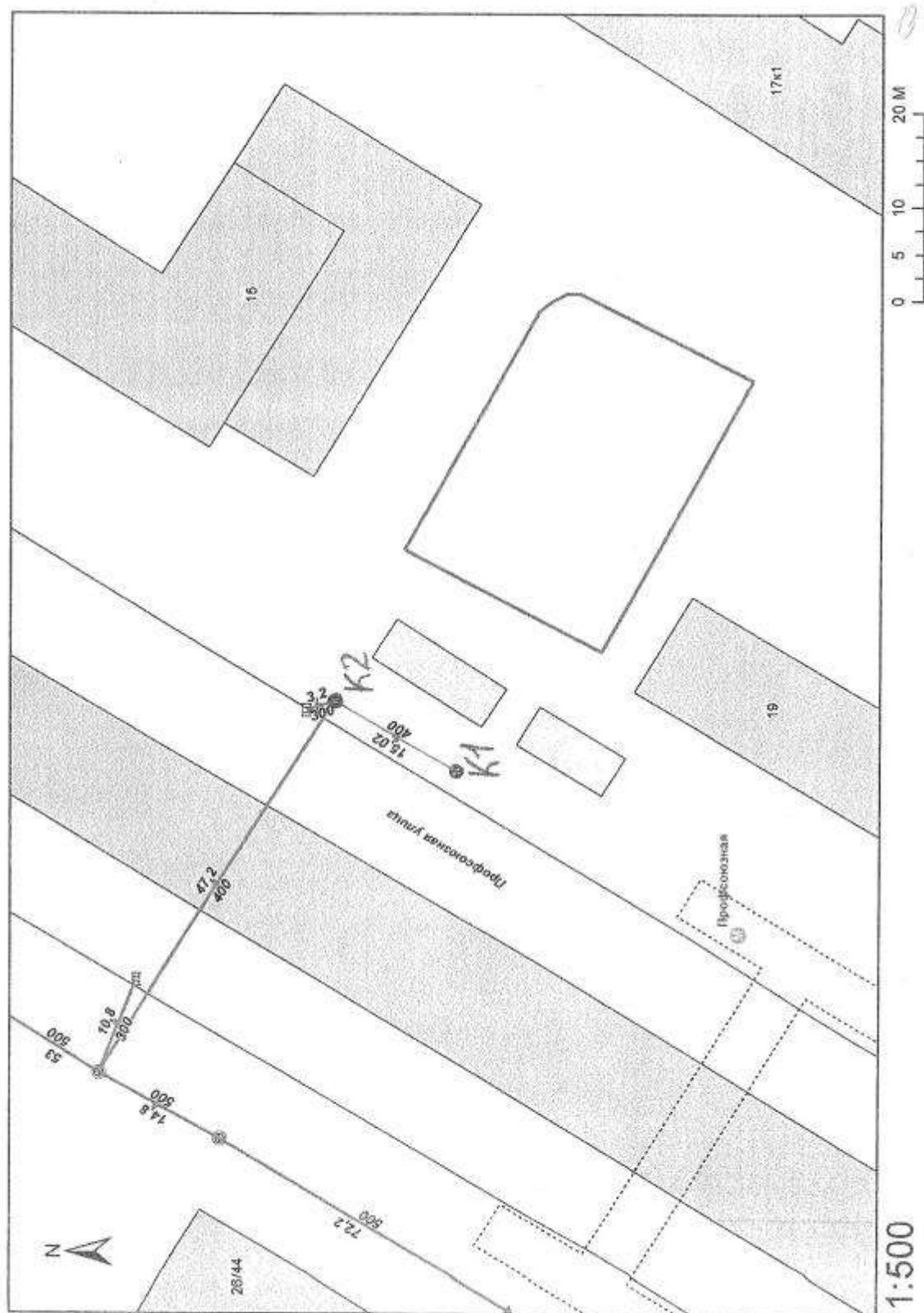


СХЕМА ПОДКЛЮЧЕНИЯ





**ОТКРЫТОЕ АКЦИОНЕРНОЕ ОБЩЕСТВО
«МОСКОВСКАЯ ОБЪЕДИНЕННАЯ
ЭНЕРГЕТИЧЕСКАЯ КОМПАНИЯ»**

(ОАО «МОЭК»)

Россия, 119048, г. Москва, ул. Ефремова, д. 10

тел.: (495) 657-94-94, факс: (495) 242-53-40

e-mail: info@moek.ru, www.moek.ru

ОГРН 75552446, ОГРН 1047796074092, ИНН/ОГП 7720510494/770401001

18-01-2015 № 00-00-0-000/15

на № _____ от _____

О теплоснабжении объекта по адресу:
Профсоюзная ул., вл. 19

367 10
от 16.02.15 № 02-А/7-4-234/15
Заместителю начальника ГлавАПУ
Москомархитектуры
Н.П. Шепелеву

Уважаемый Николай Павлович!

ОАО «МОЭК» рассмотрело Ваше обращение от 24.12.2014 № 190-03-96/4-(135) и направляет предложения для подключения объекта торгово-бытового назначения, расположенного по адресу: Профсоюзная ул., вл. 19, с тепловой нагрузкой в количестве 0,2 Гкал/час к тепловым сетям Филиала № 7 ОАО «МОЭК»:

1) в случае попадания существующих тепловых сетей в зону строительства объекта разработать проект и выполнить работы по выносу тепловых сетей за пределы отведенного участка;

2) подключение выполнить от вторичных тепловых сетей ЦТП № 07-03-0810/056. На вводе в здание установить приборы учета тепловой энергии;

3) точку подключения определить расчетом на участке тепловых сетей между ЦТП № 07-03-0810/056 и д. 17, корп. 1 по ул. Профсоюзная;

4) проложить тепловую сеть от точки врезки до проектируемого объекта (диаметр и протяженность определить проектом) с применением трубопроводов в ППУ изоляции;

5) разработать проект и выполнить работы по устройству в точке врезки тепловой камеры с установкой запорной арматуры типа «шаровый кран» на ответвлении к проектируемому объекту;

6) выполнить поверочный расчет с определением пропускной способности теплового ввода ЦТП № 07-03-0810/056, а также вторичных тепловых сетей с учетом подключения дополнительной тепловой нагрузки. При необходимости разработать проект и переложить тепловые сети на больший диаметр с применением трубопроводов в ППУ изоляции;

7) выполнить поверочные расчеты достаточности установленного оборудования ЦТП № 07-03-0810/056 с учетом подключения дополнительной тепловой нагрузки. При необходимости разработать проект и выполнить реконструкцию ЦТП № 07-03-0810/056;

8) разработать и выполнить мероприятия, обеспечивающие бесперебойное тепло-, водоснабжение всех существующих потребителей;

9) проект тепловых сетей выполнить в соответствии с требованиями СНиП 41-02-2003, СП 41-105-2002;

10) до ликвидации объектов инженерного назначения, являющихся собственностью ОАО «МОЭК», оформить Соглашение о порядке компенсации потерь (убытков). По всем вопросам оформления Соглашения о порядке компенсации убытков обращаться в Службу имущественно-земельного комплекса ОАО «МОЭК», т. (495) 657-94-94, доб. 2358, 2383.

При определении по итогам конкурса конкретного заказчика по строительству указанного объекта, этой организацией, в установленном порядке должны быть получены в

ОАО «МОЭК» технические условия и условия подключения объекта к тепловым сетям Филиала № 7 ОАО «МОЭК».

Данные предложения по подключению объекта торгово-бытового назначения действительны 1 год и не дают права на разработку проектно-сметной документации на строительство зданий, сооружений, ЦТП и инженерных коммуникаций.

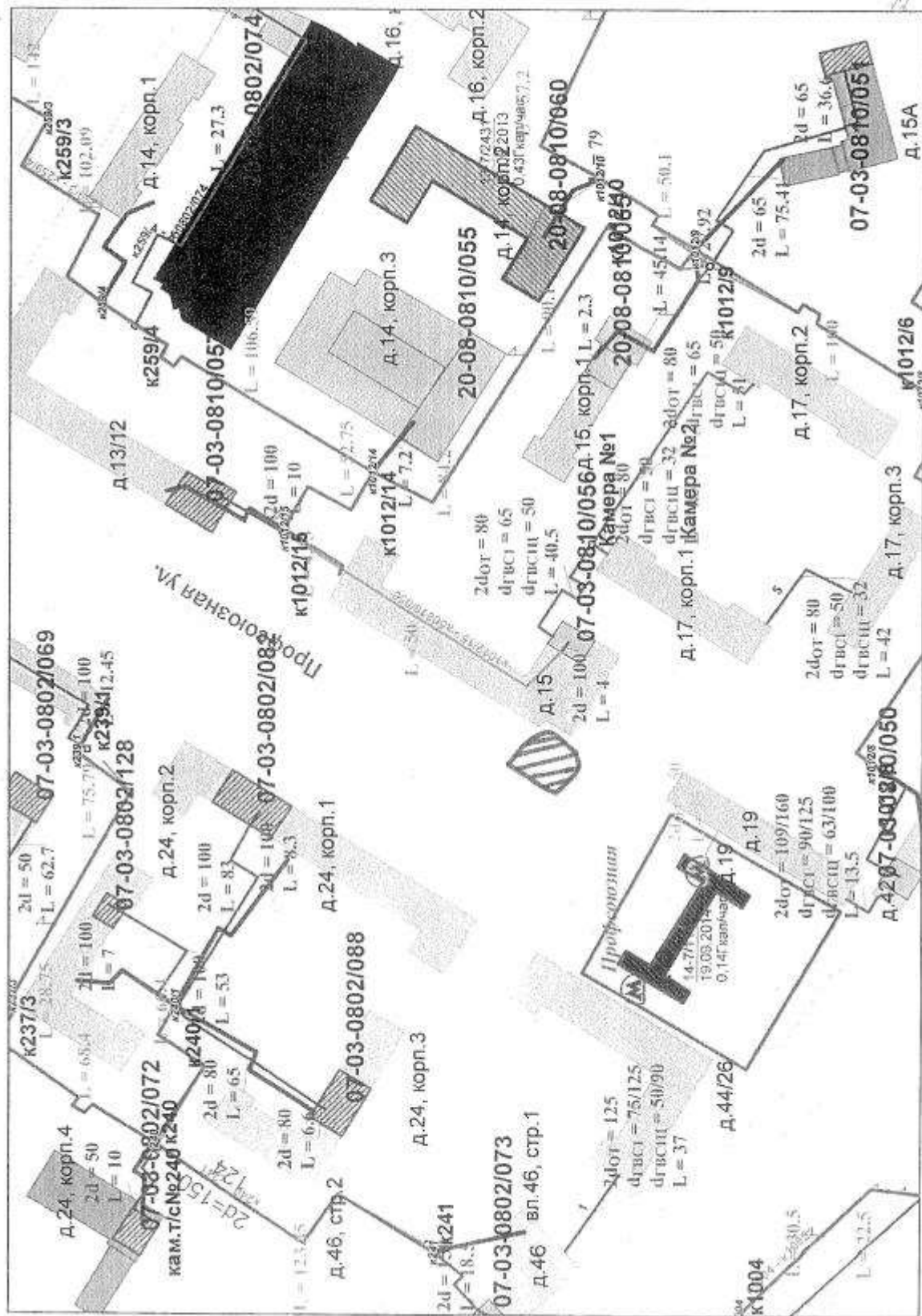
Приложение: 1. Эскиз ГлавАПУ № 14-367 на 1 л. в 1-м экз.
2. План тепловых сетей на 1 л. в 1 экз.

Исполняющий обязанности
руководителя Центра
технологических присоединений



С.Н. Грачев

С.В. Ярусова
(495) 657-94-19 (доб. 30-15)



ПРАВИТЕЛЬСТВО МОСКВЫ

РЕГИОНАЛЬНАЯ ЭНЕРГЕТИЧЕСКАЯ КОМИССИЯ ГОРОДА МОСКВЫ
(РЭК МОСКВЫ)

ПОСТАНОВЛЕНИЕ

от 25 декабря 2014 года № 542-ппз

Об установлении стандартизированных тарифных ставок и ставок за 1 кВт максимальной мощности на уровне напряжения ниже 35 кВ и присоединяемой мощностью менее 8 900 кВт для определения платы за технологическое присоединение к электрическим сетям ОАО «Московская объединенная электросетевая компания» на территории города Москвы на 2015 год

В соответствии с Федеральным законом от 26 марта 2003 г. № 35-ФЗ «Об электроэнергетике», постановлением Правительства Российской Федерации от 29 декабря 2011 г. № 1178 «О ценообразовании в области регулируемых цен (тарифов) в электроэнергетике», Правилами технологического присоединения энергопринимающих устройств потребителей электрической энергии, объектов по производству электрической энергии, а также объектов электросетевого хозяйства, принадлежащих сетевым организациям и иным лицам, к электрическим сетям, утвержденными постановлением Правительства Российской Федерации от 27 декабря 2004 г. № 861, Методическими указаниями по определению размера платы за технологическое присоединение к электрическим сетям, утвержденными приказом Федеральной службы по тарифам от 11 сентября 2012 г. № 209-э/1 (зарегистрирован Минюстом России 28 ноября 2012 г., регистрационный № 25948), Регламентом установления цен (тарифов) и (или) их предельных уровней, предусматривающим порядок регистрации, принятия к рассмотрению и выдачи отказов в рассмотрении заявлений об установлении цен (тарифов) и (или) их предельных уровней, утвержденным приказом Федеральной службы по тарифам от 28 марта 2013 г. № 313-э (зарегистрирован Минюстом России 15 мая 2013 г., регистрационный № 28392), Региональная энергетическая комиссия города Москвы постановляет:

1. Установить для расчета платы за технологическое присоединение к электрическим сетям ОАО «Московская объединенная электросетевая компания» на уровне напряжения ниже 35 кВ и присоединяемой мощностью менее 8 900 кВт на территории города Москвы на 2015 год:

1.1. Стандартизированные тарифные ставки согласно приложению 1 к настоящему постановлению;

1.2. Ставки за 1 кВт максимальной мощности (руб./кВт) согласно приложению 2 к настоящему постановлению;

1.3. Формулы платы за технологическое присоединение согласно приложению 3 к настоящему постановлению;

2. Установить плату за технологическое присоединение к электрическим сетям ОАО «Московская объединенная электросетевая компания» на территории города Москвы на 2015 год для заявителей, подающих заявку на технологическое присоединение энергопринимающих устройств максимальной мощностью, не превышающей 15 кВт включительно (с учетом ранее присоединенных в данной точке присоединения энергопринимающих устройств) в размере 550 рублей с учетом НДС (466,10 рублей без учета НДС) при присоединении заявителя, владеющего объектами, отнесенными к третьей категории надежности (по одному источнику электроснабжения) при условии, что расстояние от границ участка заявителя до объектов электросетевого хозяйства на уровне напряжения до 20 кВ включительно необходимого заявителю класса напряжения сетевой организации, в которую подана заявка, составляет не более 300 метров в городах и поселках городского типа и не более 500 метров в сельской местности;

3. Установить плату за технологическое присоединение к электрическим сетям ОАО «Московская объединенная электросетевая компания» на территории города Москвы на 2015 год для садоводческих, огороднических, дачных некоммерческих объединений и иных некоммерческих объединений (гаражно-строительных, гаражных кооперативов) в размере 550 рублей, с учетом НДС (466,10 рублей, без учета

НДС), умноженную на количество членов этих объединений, при условии присоединения каждым членом такого объединения не более 15 кВт по третьей категории надежности (по одному источнику электроснабжения) с учетом ранее присоединенных в данной точке присоединения энергопринимающих устройств при присоединении к электрическим сетям сетевой организации на уровне напряжения до 20 кВ включительно и нахождения энергопринимающих устройств указанных объединений на расстоянии не более 300 метров в городах и поселках городского типа и не более 500 метров в сельской местности до существующих объектов электросетевого хозяйства сетевых организаций.

4. Установить плату за технологическое присоединение к электрическим сетям ОАО «Московская объединенная электросетевая компания» на территории города Москвы на 2015 год для граждан, объединивших свои гаражи и хозяйственные постройки (погреб, сарай) в размере 550 рублей, с учетом НДС (466,10 рублей, без учета НДС), при условии присоединения каждым собственником этих построек не более 15 кВт по третьей категории надежности (по одному источнику электроснабжения) с учетом ранее присоединенных в данной точке присоединения энергопринимающих устройств при присоединении к электрическим сетям сетевой организации на уровне напряжения до 20 кВ включительно и нахождения энергопринимающих устройств указанных объединенных построек на расстоянии не более 300 метров в городах и поселках городского типа и не более 500 метров в сельской местности до существующих объектов электросетевого хозяйства сетевых организаций.

5. Установить плату за технологическое присоединение к электрическим сетям ОАО «Московская объединенная электросетевая компания» на территории города Москвы на 2015 год для религиозных организаций в размере 550 рублей, с учетом НДС (466,10 рублей, без учета НДС), при условии присоединения не более 15 кВт по третьей категории надежности (по одному источнику электроснабжения) с учетом ранее присоединенных в данной точке присоединения энергопринимающих устройств при присоединении к электрическим сетям сетевой организации на уровне напряжения до 20 кВ включительно и нахождения энергопринимающих устройств таких организаций на расстоянии не более 300 метров в городах и поселках городского типа и не более 500 метров в сельской местности до существующих объектов электросетевого хозяйства сетевых организаций.

6. Расходы ОАО «Московская объединенная электросетевая компания», связанные с осуществлением технологического присоединения к электрическим сетям, не включаемые в плату за технологическое присоединение энергопринимающих устройств - (-3 395,98 тыс. руб.).

7. Признать утратившими силу следующие постановления Региональной энергетической комиссии города Москвы:

- от 27 декабря 2013 г. № 460-тпз «Об установлении стандартизованных тарифных ставок и ставок за 1 кВт максимальной мощности на уровне напряжения ниже 35 кВ и присоединяемой мощностью менее 8 900 кВт для определения платы за технологическое присоединение к электрическим сетям ОАО «Московская объединенная электросетевая компания» на территории г. Москвы на 2014 год»;

- от 31 декабря 2013 г. № 492-тпз «О внесении изменений в постановления РЭК Москвы от 27 декабря 2013 г. № 460-тпз, № 461-тпз, № 462-тпз, № 463-тпз, № 464-тпз, № 465-тпз, № 466-тпз, № 467-тпз, № 468-тпз, № 469-тпз, № 470-тпз, № 471-тпз, № 472-тпз, № 473-тпз»;

- от 15 мая 2014 г. № 123-тпз «О внесении изменений в постановление Региональной энергетической комиссии города Москвы от 27 декабря 2013 г. № 460-тпз «Об установлении стандартизованных тарифных ставок и ставок за 1 кВт максимальной мощности на уровне напряжения ниже 35 кВ и присоединяемой мощностью менее 8 900 кВт для определения платы за технологическое присоединение к электрическим сетям ОАО «Московская объединенная электросетевая компания» на территории г. Москвы на 2014 год».

8. Настоящее постановление вступает в силу с 1 января 2015 года.

Председатель РЭК Москвы

П.В. Гребцов